

| EXTRAIT DU DOSSIER TECHNIQUE AMIANTE | |
|---|--|
| 0031 CLAIREFONTAINE – 7, square Montgeoffroy 49300 CHOLET | Propriétaire SEVRE LOIRE HABITAT 34 RUE DE ST CHRISTOPHE BP 2144 49321 CHOLET CEDEX |
| Consultation de l'intégralité du DTA | |
| Modalités de consultation | sur demande auprès de SEVRE LOIRE HABITAT |
| Détenteur du dossier | SEVRE LOIRE HABITAT 34 RUE DE ST CHRISTOPHE BP 2144 49321 CHOLET CEDEX |



Préambule :

Respirer des fibres d'amiante est dangereux pour la santé. L'inhalation de ces fibres est une cause de pathologies graves (dont les cancers du poumon et de la plèvre).

Les matériaux contenant de l'amiante peuvent libérer des fibres d'amiante en cas d'usure anormale ou lors d'interventions mettant en cause l'intégrité du matériau (par exemple perçage, ponçage, découpe, friction...). Ces situations peuvent alors conduire à des expositions importantes si des mesures de protection renforcées ne sont pas prises.

1. Objet et constitution du présent document

Le présent document est destiné à l'information sur la présence d'amiante des entreprises intervenant dans l'immeuble, afin qu'elles en tirent les conséquences dans le cadre de leurs travaux.


Il est bâti à partir des données du Dossier technique amiante. L'envoi du présent document ne dispense pas les entreprises de prendre connaissance de l'intégralité du Dossier technique amiante selon nécessité.

| | |
|---|----------------------------|
| <i>Motif de l'établissement du document</i> | Obligations réglementaires |
| <i>Locaux ou niveaux concernés</i> | Tous niveaux |
| <i>Destinataire</i> | |


1.1 Repérages

| Rapports établis par des organismes qualifiés | | | | |
|--|-----------------|-------------------------------|--|--|
| Les missions initiales de repérage de l'amiante dans l'immeuble et d'évaluation de l'état de conservation des matériaux contenant de l'amiante ont donné lieu aux rapport suivants : | | | | |
| Numéro de référence | Date du rapport | Organisme intervenant | Objet du repérage | Commentaire |
| 851ZC0103F | 30/12/1998 | APAVE | Repérage amiante flocage et calorifugeage+faux-plafond | |
| 215BO/05/JLC/VA/6864-1 | 14/11/2005 | SOCOTEC AGENCE D'ANGERS | Repérage amiante composants pour D.T.A. | <i>Tous les locaux concernés ont été visités</i> Conclusion : Il a été repéré des flocages, calorifugeages et faux plafonds sans amiante, Il a été repéré des matériaux et/ou produits contenant de l'amiante : conduit de vide-ordures et panneaux rigides en façades. |


1.2 Actions de surveillance

|  ACTIONS DE SURVEILLANCE MENEES sur l'état de conservation (Flocages, calorifugeages, faux plafonds) | | | | |
|---|--------------------|-------------------------|--|-----------|
| Date | Composant concerné | Etat avant intervention | Référence du rapport VP vérification périodique visuelle ME Mesure d'empoussièrement | Organisme |
| Niveau Ensemble des locaux concernés | | | | |
| | <i>Néant</i> | | | |

1.3 Travaux de traitement


|  TRAVAUX EFFECTUES sur composants contenant de l'amiante | | | | |
|---|--------------------|-------------------------|--------------------|------------|
| Date | Composant concerné | Etat avant intervention | Nature des Travaux | Entreprise |
| Niveau Ensemble des locaux concernés | | | | |
| | <i>Néant</i> | | Sans objet | |

2. Composants contenant de l'amiante repérés dans les locaux concernés


|  Composants contenant de l'amiante | | | |
|--|--|--------------------------------------|--------------------------|
| Identité du composant | Précision sur localisation | Etat conservation dégradation | Actions à prévoir |
| Niveau Extérieur de l'immeuble façades | | | |
| Panneaux rigides (cloisons, gaines, plafonds) <i>"type glasal"</i> | allèges sur façades et entre baies vitrées | Bon état de conservation | |
| Niveau Gaines techniques verticales | | | |
| Conduit de vide-ordure | local VO du sous-sol au 7ème étage | Bon état de conservation | |
| Niveau Sous-sol et caves parking | | | |
| Conduit de vide-ordure | dans local VO arrivée du conduit | Bon état de conservation | |

D'autres composants contenant de l'amiante actuellement non accessibles et non recherchés dans les repérages précédents sont susceptibles d'être présents dans l'immeuble ; il sera nécessaire de les rechercher avant tous travaux dans le bâtiment.

3. Composants sans amiante repérés dans les locaux concernés

|  Composants à risque ne contenant pas d'amiante | |
|---|-----------------------------------|
| Identité du composant | Précision sur localisation |
| Niveau Gaines techniques verticales | |
| Calorifugeage <i>canalisations</i> | sous-sol au 7ème étage |
| Niveau Sous-sol et caves parking | |
| Faux plafond | parking sous-terrain |
| Niveau Hall d'entrée | |
| Faux plafond | |
| Flocage | hall d'escalier accès sous sol |
| Niveau Niveau +1 | |
| Flocage | plafonds |

4. Composants repérés non encore analysés en laboratoire

|  Composants repérés nécessitant une analyse en laboratoire pour détecter la présence d'amiante | |
|--|----------------------------|
| Identité du composant | Précision sur localisation |
| Niveau Ensemble des locaux concernés | |
| Aucun composant | |

5. Liste des plans de repérage de l'amiante

| Représentation sur plans des différentes localisations | |
|---|-------------------------------------|
| A partir des rapports de repérage énumérés le chapitre 1.1 les plans de repérage renseignés sont les suivants : | |
| Localisation | Titre du document graphique associé |
| Extérieur de l'immeuble façades | Extérieur de l'immeuble façades |
| Gaines techniques verticales | Gaines Techniques Verticales |
| Sous-sol et caves parking | Sous-sol Et Caves Parking |

6. Informations destinées aux professionnels

Les consignes générales de sécurité mentionnées ci-après sont avant tout destinées aux particuliers. Les mesures renforcées concernant les professionnels sont fixées par la réglementation relative à la protection des travailleurs contre les risques liés à l'inhalation de poussières d'amiante. Des documents d'information et des conseils pratiques de prévention adaptés peuvent être fournis par les Directions Régionales du Travail de l'Emploi et de la Formation Professionnelle (DRTEFP), les services de prévention des Caisses Régionales d'Assurance Maladie (CRAM) et l'Organisme Professionnel de Prévention du Bâtiment et des Travaux Publics (OPPBTB).

Dossier Technique Amiante mis à jour le : 21/11/2005

Extrait du DTA édité le : 21/11/2005

Auteur de l'extrait : J.L. COCHAN

| | | |
|--------------------------------|---|-----------------------------------|
| Réponse de l'entreprise | <i>L'entreprise intervenante est tenue de retourner le présent extrait daté, signé, et revêtu de son cachet. De plus en cas de découverte de matériaux et produits contenant de l'amiante non cités dans le présent extrait, l'entreprise est tenue de le signaler au propriétaire de l'immeuble.</i> | |
| Entreprise | Personne signataire | Signature de l'entreprise et date |

Consignes générales de sécurité

A Consignes générales de sécurité visant à réduire l'exposition aux poussières d'amiante

Lors d'interventions sur (ou à proximité) des matériaux contenant de l'amiante, il convient d'éviter au maximum l'émission de poussières pour vous et votre voisinage.

L'émission de poussières doit être limitée, par exemple en cas de :

- manipulation et manutention de matériaux non friables contenant de l'amiante (comme le remplacement de joints ou encore la manutention d'éléments en amiante-ciment) ;
- travaux réalisés à proximité d'un matériau friable en bon état (flocage ou calorifugeage), comme par exemple le déplacement de quelques éléments de faux plafonds sans amiante sous une dalle floquée, d'interventions légères dans des boîtiers électriques, sur des gaines ou des circuits situés sous un flocage sans action directe sur celui-ci, de remplacement d'une vanne sur une canalisation calorifugée à l'amiante ;
- travaux directs sur un matériau compact (amiante-ciment, enduits, joints, dalles...), comme le perçage ou encore la découpe d'éléments en amiante-ciment ;
- déplacement local d'éléments d'un faux plafond rigide contenant du carton d'amiante avec des parements.

L'émission de poussières peut être limitée :

- par humidification locale des matériaux contenant de l'amiante (en tenant compte du risque électrique), afin d'abaisser le taux d'émission de poussière ;
- en utilisant de préférence des outils manuels ou des outils à vitesse lente.

Le port d'équipements de protection est recommandé

Des demi-masques filtrants (type FFP 3 conformes à la norme européenne EN 149) permettent de réduire l'inhalation de fibres d'amiante. Ces masques doivent être jetés après utilisation.

Le port d'une combinaison jetable permet d'éviter la propagation de fibres d'amiante en dehors de la zone de travail. Les combinaisons doivent être jetées à la fin de chaque utilisation.

De plus, il convient de disposer d'un sac à déchets à proximité immédiate de la zone de travail et d'une éponge ou d'un chiffon humide de nettoyage.

B Consignes générales de sécurité relatives à la gestion des déchets contenant de l'amiante

B – 1 Stockage des déchets sur le site

Seuls les matériaux où l'amiante est fortement lié (tels que l'amiante-ciment ou les dalles de sol, par exemple) peuvent être stockés temporairement sur le chantier. Le site de stockage doit être aménagé de manière à éviter l'envol et la migration de fibres. Son accès doit être interdit aux personnes autres que le personnel de l'entreprise de travaux.

Les matériaux à fort risque de libération de fibres d'amiante (comme les flocages, calorifugeages et cartons d'amiante) doivent être placés en sacs étanches puis transférés dès leur sortie de la zone de confinement vers les sites adéquats.

B – 2 Elimination des déchets

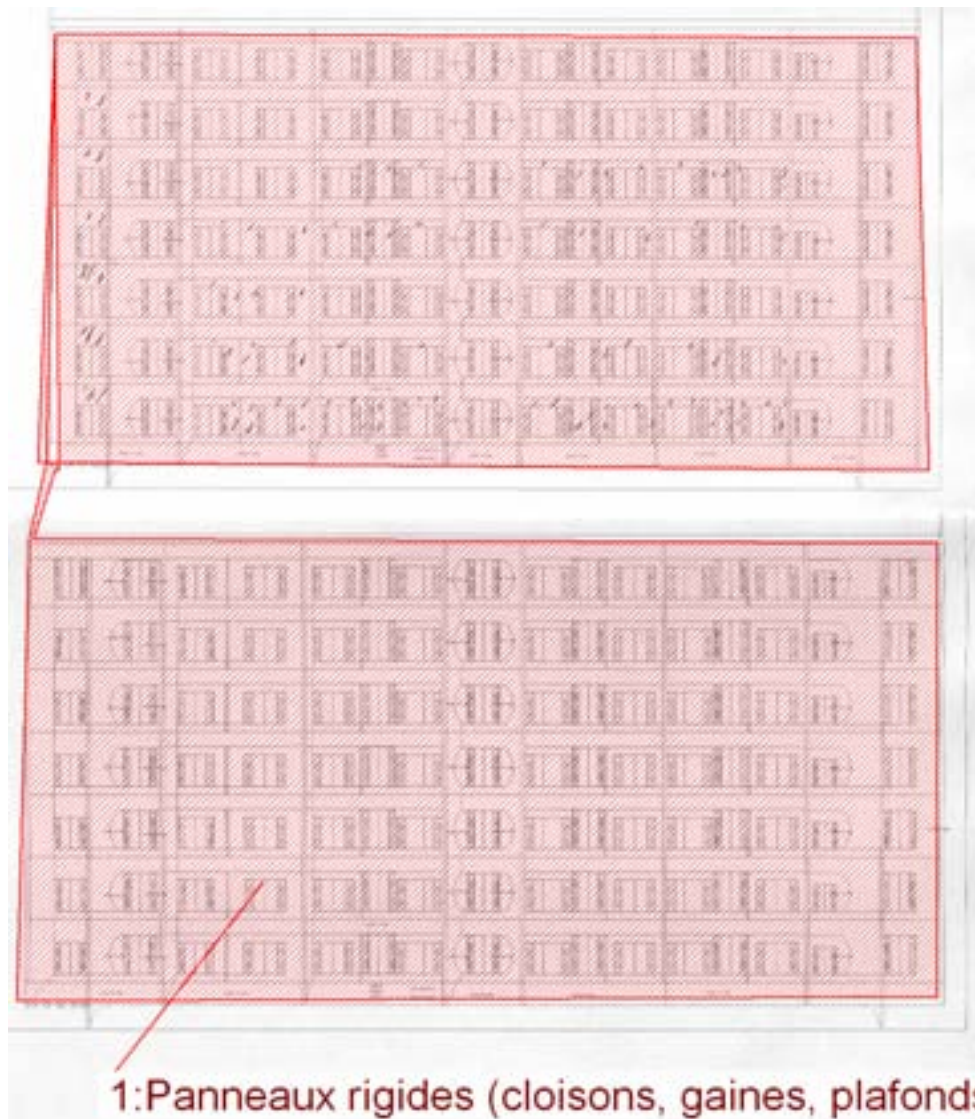
Les matériaux où l'amiante est fortement lié (tels que l'amiante-ciment, les dalles de sol, clapets et volets coupe-feu) doivent être éliminés, soit en installations de stockage pour déchets ménagers et assimilés soit en décharges pour déchets inertes pourvues, dans les deux cas, d'alvéoles spécifiques pour les déchets contenant de l'amiante lié. Ces déchets sont conditionnés en sacs étanches, type grands récipients pour vrac (GRV) ou sur palettes filmées.

Les matériaux à fort risque de libération de fibres d'amiante (comme les flocages, calorifugeages et cartons d'amiante) et les matériaux dégradés doivent être éliminés dans une installation de stockage pour déchets dangereux ou être vitrifiés. Ces déchets sont conditionnés en doubles sacs étanches scellés.

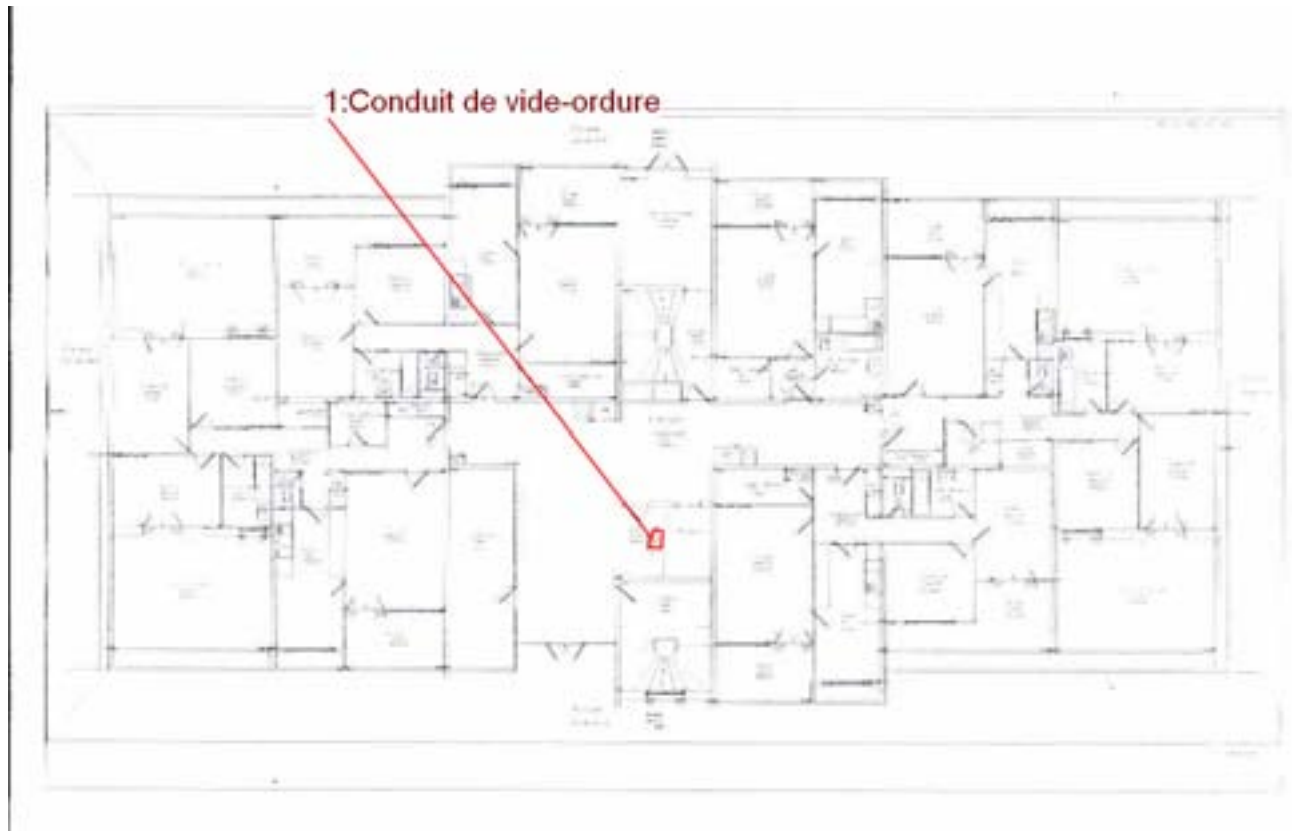
Dans les deux cas, le propriétaire ou son mandataire remplit le cadre qui lui est destiné sur le bordereau de suivi des déchets d'amiante (BSDA, CERFA n° 11861*01). Il reçoit l'original du bordereau rempli par les autres intervenants (entreprise de travaux, transporteur, exploitant de l'installation de stockage ou du site de vitrification).

B – 3 Elimination des déchets connexes

Les déchets autres que les déchets de matériaux, tels que les équipements de protection, les déchets de matériels (filtres, par exemple) et les déchets issus du nettoyage sont éliminés suivant la même procédure que celle décrite pour les matériaux à fort risque de libération de fibres d'amiante.



| Liste des composants présents dans : Extérieur de l'immeuble façades | | | | |
|--|---|---------------|--|---|
| 1 | Panneaux rigides (cloisons, gaines, plafonds) | "type glasal" | allèges sur façades et entre baies vitrées | a |



Liste des composants présents dans : Gains Techniques Verticales

| | | | |
|---|------------------------|------------------------------------|---|
| 1 | Conduit de vide-ordure | local VO du sous-sol au 7ème étage | a |
|---|------------------------|------------------------------------|---|



Liste des composants présents dans : Sous-sol Et Caves Parking

| | | | |
|---|------------------------|----------------------------------|---|
| 1 | Conduit de vide-ordure | dans local VO arrivée du conduit | a |
|---|------------------------|----------------------------------|---|